



april 2019

## NIEUWSBRIEF Leven met natuurwezens

Lieke Schwaiger-Dijkstra en Roland Schwaiger



### De geestelijke wereld verheugt zich over onze vragen

#### *Over het stellen van vragen*

Op het moment dat we vragen gaan stellen over het geestelijke leven, begeven we ons op het pad van geestelijke ontwikkeling. Dit pad is in de oude esoterische traditie bekend als de inwijdingsweg. Door het gaan van deze weg verbinden we ons met de geestelijke wereld.

Deze wereld bestaat uit vele engelenregionen (zie schema bldz. 23 en hoofdstuk 4 in ons boek *Leven met natuurwezens*), waarvan de beschermengel het dichtste bij ons staat. Zij verbindt ons met deze hogere werelden. Zonder deze diepe geestelijke verbondenheid, of wij er ons nu bewust van zijn of niet, zouden we niet kunnen bestaan. Worden we ons bewust van het geestelijke, groeit tegelijkertijd de kracht van ons geweten en ons verantwoordelijkheidsbesef. (met “weten” ontwikkelen wij ons” ge-weten”) En met dit weten, dus kennis van de geest, hebben we de mogelijkheid om geestelijke wezens zoals de natuurwezens, bewust bij ons aardse leven te betrekken.

#### *Geesteswetenschappen*

Vragen stellen is cruciaal, omdat via vragen kennis (bewustzijn) vanuit de geest naar de aarde kan doorstromen. Ook Rudolf Steiner, een hoge ingewijde die van 1861 tot 1925 op aarde leefde, kwam om de geestelijke wereld meer te ontsluiten voor de mensheid. Je zou kunnen zeggen dat hij naar de aarde kwam als antwoord op de grote geestelijke nood die in de harten van de mensen heerste.

Hij was het die een nieuwe wetenschap initieerde - *de geesteswetenschap*.

Hans Stolp heeft deze wetenschap als volgt beschreven:

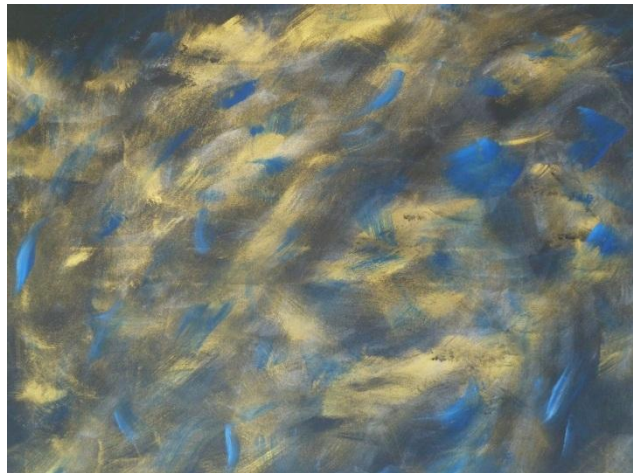
*Geesteswetenschap is een wetenschap die aan de ene kant gericht is op de aardse werkelijkheid, maar die tegelijkertijd in alles rekening houdt met de geest. De geest in de mens en de geest in de materie.*

Zo ontwikkelde zich het vrije school onderwijs door een vraag van een fabrieksdirecteur aan Rudolf Steiner, die zijn werknemers en hun kinderen ontwikkeling en onderwijs wilde bieden. Op een vraag van de boeren en landbouwers, die problemen hadden met het toenemende gebruik van kunstmest, ontwikkelde Rudolf Steiner de biologisch dynamische landbouw. De antroposofische geneeswijze op een vraag van Ita Wegman etc.

### ***Vreugde in de geestelijke wereld***

De vreugde in de geestelijke wereld is groot als wij ons bewust verbinden.

Als we vragen stellen waar ons hart bij betrokken is komen er antwoorden vanuit hogere engelen regionen naar de aarde en liggen ze klaar tot we zover zijn om ze te kunnen ontvangen. Dan wordt de mens als een kanaal waardoor geestelijke energie de aarde in kan stromen, wat een groot geschenk is want daarmee kan moeder aarde zich volgens haar evolutieplan verder ontwikkelen (vergeestelijken).



Dus mede door het stellen van vragen leggen we een levende verbinding tussen de geestelijke wereld en moeder aarde. Weet-gierig en vooral ook nieuwsgierig zijn naar die wonderbaarlijke wereld van het licht is voor iedereen een gezond makende en helende energie.

Er zit wel een gevaar aan, want er zijn luciferische krachten die ons proberen uit de aardse sfeer naar het geestelijke toe te trekken. Dat gebeurt als we niet bereid zijn aan ons zelf te werken en liever op de roze wolk van schoonheid zweven. Op deze manier kan er geen geestelijke energie door ons heen de aarde in stromen. (Hans Stolp, *De grote aartsengel Michael*, hoofdstuk 8 - hoe Lucifer en Ahriman op ons inwerken en zijn boek *De 7 stappen naar wijsheid en vrede* )

Ontvankelijkheid voor antwoorden en boodschappen uit de geestelijke wereld verkrijgen we door het beoefenen van meditatie en het bestuderen van geesteswetenschappen. Geleidelijk zullen dan onze zintuigen zich gaan verfijnen/vergeestelijken waardoor we gevoeliger worden voor het horen, voelen en zien tot voorbij de sluier die ons van de geestelijke wereld scheidt. We worden dan alerter in ons dagelijkse leven voor al die kleine duwtjes, aan-wijzingen en antwoorden die ons vanuit de geestelijke wereld toestromen. We krijgen deze van de engel die het dichtste bij de aarde en de mensen staat, onze beschermengel.

( Hans Stolp; *Mijn beschermengel en ik*)

Zij/hij is een belangrijke bemiddelaar(ster) die energieën en impulsen uit de hogere geestelijke werelden aan ons door geeft.

Zo is er van nature een verbinding tussen hemel en aarde. Ook de natuurwezens die zo heel

dicht bij ons in de etherische wereld aan het werk zijn, vormen een belangrijke verbinding. Ze zijn de uitvoerende scheppingskrachten en scheppen met geestkracht (etherische energie) materie. Rudolf Steiner noemde ze ook wel; *de handen van de engelen*. Met een diep besef van de aanwezigheid van de natuurwezens en hun scheppingswerk, leren we iets meer begrijpen van de geestelijke wereld met al haar kosmische wetmatigheden.

### ***Vreugde en zuivering voor de natuurwezens***

Mensen die werkelijk aandacht en harte-warmte voor de natuurwezens hebben brengen vreugde in hun wereld (de etherische wereld waarin zij leven en werken), want al lange tijd zijn de natuurwezens in nood en door de mensen vergeten. Ze hebben dringend behoefte aan begrip en morele ondersteuning. Onze aandacht en harte warmte laat schone en sprankelende energie de etherwereld instromen waardoor hun scheppingswerk een stuk lichter wordt gemaakt.

Tegelijkertijd roepen we met onze oprechte aandacht en liefde de Christus-natuurwezens aan, want met het ontwikkelen van dit Christus bewustzijn zijn we in staat deze krachten in werking te zetten. ( zie Nieuwsbrief maart 2018 over de Christusnatuurwezens)



***In de volgende stukjes hebben we antwoorden op meerdere vragen over hetzelfde thema samengevoegd en zoals al het werk wat we doen hebben we dat in samenspraak met de natuurwezens gedaan.***

### ***Voedsel voor de natuurwezens***

*(vraag; ` Is het nodig om schoteltjes met eten klaar te zetten voor de natuurwezens in en rond je huis?` )*

Uit oude overleveringen zoals sprookjes en oude streekromans weten we dat er vroeger eten werd klaargezet voor de kabouters om ze gunstig te stemmen. Het werd beschouwd als een eerbetoon aan hun scheppende werk en in vroeger tijd meer om ze gunstig te stemmen en daarmee een goede oogst te bewerkstelligen.

Maar omdat de mensheid in onze tijd meer naar het geestelijke toe groeit, krijgen we ook meer verantwoordelijkheid te dragen en leren we begrijpen dat deze wezens zich met ons willen verbinden en iets van ons vragen. Ze vragen om onze erkenning, aandacht en liefde. Erkenning aandacht en liefde zijn krachten die via ons hart een weg vinden de etherische wereld in en dient daar als het eigenlijke voedsel voor de natuurwezens.

### ***Langzaam is alles aan het verschuiven***

We zijn op een punt in de evolutieontwikkeling aangekomen dat de engelenwereld die de natuurwezens aansturen zich heel langzaam losmaken om verder te ontwikkelen en wij deze taak heel langzaam moeten gaan overnemen. Alles schuift als het ware een klein stukje op de evolutie ladder omhoog. Waar ze dat voorheen uit de engelenwereld kregen, hebben de natuurwezens nu onze morele steun nodig.

Dat dit een overgangstijd is merken we uit alles: droogtes, overstromingen, kortom extreme weersomstandigheden met alle gevolgen van dien. De natuurwezens vragen hiermee om juiste morele impulsen, worden opstandig, raken stuurloos en onder invloed van ahrimanische wezens, die overal waar ze de kans krijgen de leiding overnemen. Dus de natuurwezens vragen ons dringend (zie nieuwsbrief juni 2018 Een toekomst naar bewust samenwerken met natuurwezens) dat wij ons bewust worden van hun noodsituatie en dat we leiding gaan geven in hun wereld. Natuurlijk is er niets op tegen om voedsel klaar te zetten, maar besef dan wel, dat dit niet iets is waar ze behoefte aan hebben. Zij hebben niet het etherische nodig van het eten, maar wel onze positieve etherische energie, gevuld met morele impulsen. Morele ondersteuning geef je de natuurwezens door bijvoorbeeld heel duidelijk te laten merken, dat je weet dat ze er zijn, dat je begrijpt dat er grote nood heerst in hun wereld en dat je je bewust bent, dat ze een deel van je leven zijn. Dan krijgen ze de rechtmatige plaats die hun toekomt.

### ***Over het snoeien van bomen***

*(Er waren een aantal vragen van mensen die letterlijk de pijn voelden van de snoeitechnieken die ze tegenwoordig op bomen uitvoeren.)*

Laat je deze boomwezens weten dat je ze steunt, dan geef je ze daarmee goede energie. (zoals boven beschreven). We moeten daarbij wel bedenken dat emoties voor hun niet aangenaam zijn, die komen uit ons denken voort, wat de natuurwezens als hard en storend ervaren. (moeilijk hoor, we schieten zo vaak nog in de onmacht over allerlei misstanden)

Begrip en harte warmte geeft hoop en bemoediging en zijn die morele impulsen waar ze heel hard op zitten te wachten.

( nieuwsbrief juni 2018 bldz.2 over de twee gekapte bomen )

### ***Als antwoord op de vraag of er ook een meditatie tekst /gebed was voor de natuurwezens ontstond ( in samenwerking met de natuurwezens) de volgende tekst.***

Moeder Aarde

in Uw schoot voel ik mij  
geborgen en beschermd.

Ik laat mijn liefde uitstromen  
naar alle wezens die in de natuur  
en ook aan mij werkzaam zijn  
zodat we samen het aardse en het hemelse leven  
met elkaar kunnen verbinden.

### ***Ga niet op zoek naar elementaire wezens***

*( hoe kan ik leren elementaire wezens te zien? )*

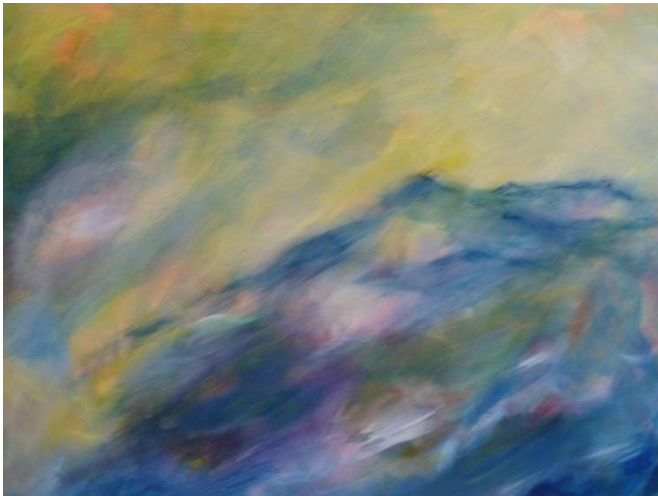
Het is niet nodig om elementaire wezens te zien. Als je daar naar streeft dan ga je voorbij aan het wezenlijk, namelijk het leren aanvoelen van geestelijke energieën. Alles wat we om ons heen in de fysieke wereld waarnemen is doorstroomt van elementaire wezens. De voordeursleutel of de schaar bijvoorbeeld zijn doorstroomt van ijzerwezens, die door een hoger elementenwezen worden aangestuurd. Sommige mensen zijn helderziende, dat is dan mooi meegenomen maar absoluut niet nodig om contact te hebben met elementairen. Mensen die ervaring in het contact met de elementaire wezens hebben die weten; *Je hoeft niet*

naar ze op zoek te gaan, zij komen bij jou en lezen je openheid en interesse voor hun wezen en hun scheppingswerk in je aura en voelen je vragen/dilemma's direct aan. Er vindt dan soort versmelting plaats; onze harte energie stroomt uit in hun wereld en hun geestelijke energie stroomt in ons etherische lichaam. Voor beide werelden is deze samenwerking ongelooflijk helend. Alle mensen die zich op deze manier verbinden met de elementairen brengen een grote hoeveelheid gezonde energie in de etherische wereld en ook in hun eigen etherische lichaam.

### ***Samen met de natuurwezens je innerlijke gevoeligheid ontwikkelen***

*(Hoe denken de natuurwezens over het eten van vlees, vis en eieren, dus dieren en dierlijke producten?)*

Als je dankbaarheid voelt voor het voedsel wat je tot je neemt zal het je gezond maken en houden. Al ons voedsel is uit de scheppingskrachten van de natuurwezens ontstaan. Het eten van dieren die een natuurlijk leven hebben gehad en liefdevol verzorgd zijn hoeft niet verkeerd te zijn. Het is wel zo dat het in de lijn van de evolutie ontwikkeling ligt, dat we dieren steeds meer als onze jongere broertjes en zusjes gaan ervaren waardoor het eten van vlees langzaam zal verdwijnen.



De mens heeft een vrije wil gekregen en geen enkel geestelijk wezen zal de mens zeggen of hij wel of geen vlees moet eten.

Maar ze sturen ons wel de impulsen om onze innerlijke gevoeligheid te ontwikkelen welk voedsel ons goed doet en bij ons past en wat niet.

### ***Een eigen ervaring over hoe verbinding tot stand kan komen***

Toen ik in de keuken een sinaasappel aan het pellen was, werd ik plotseling geraakt door de geur en de kleur

(impulsen van de natuurwezens) van de vrucht, die zo'n volmaakte schoonheid uitstraalde dat ik mij door warme zonnekrachten omringt voelde. Daar wordt je dan even helemaal blij van en een enorme dankbaarheid voor deze ervaring stroomde door mij heen. Dankbaarheid is een zielenkwaliteit waarmee je direct verbonden wordt met de geestelijke wereld. Deze dankbaarheid stroomt dan vanuit je hart de etherische wereld binnen. Daar wordt het tot een sprankelende etherkracht die heling brengt aan onze moeder aarde. Ook vult het ons eigen etherisch lichaam met gezond makende etherkrachten.

*(Masaru Emoto, over dankbaarheid in zijn boek; Water weet het antwoord. bldz. 78. Daar schrijft hij dat de energie van dankbaarheid de mooiste helende kristallen in het water tevoorschijn laten komen, wat er op duidt dat dit een zeer krachtige genezende impuls is. En als je dan bedenkt dat wij zelf en ook moeder aarde voor het grootste gedeelte uit water bestaan is de energie van dankbaarheid een van de krachtigste impulsen voor heling van onszelf en moeder aarde)* Alles hangt met elkaar samen en je kunt heel simpel en heel effectief voor de natuurwezens en moeder aarde en voor je eigen gezondheid aan het werk. Het is zo eenvoudig, dat als je het leert begrijpen er veel mensen zijn die zeggen; *ja maar dat doe ik eigenlijk allang.* Neem door de dag heen af en toe de tijd om in rust en stilte van iets te genieten. Gewoon iets simpels wat je aandacht vraagt. Alles kan, want alles is door de natuurwezens geschapen.

Door je positieve aandacht, begint het als vanzelf te stralen. Een bloem, een struik, een rode paprika die je snijdt voor de salade etc.

### ***Over de levensether***

*(wat zijn lichtbollen, ook wel orbs genoemd nu eigenlijk? Want daar is veel verwarring over.)*

Zonder de etherwereld zouden er geen levenskrachten bestaan en dus geen leven op aarde mogelijk. Het is de leven gevende substantie uit de kosmos, bekend als Prana, Chi of Ka . Met deze etherkrachten kunnen de natuurwezens hun scheppingswerk doen. ( zie Margarete van den Brink, tijdschrift de Verwachting nr. 89 .in de reeks over de esoterische evolutie leer (28) Het scheppingsproces van het levende: de warmte-ether en de licht-ether)

De lichtbollen ook wel Orbs genoemd zijn dus niet de natuurwezens zelf maar etherische energie. De bollen worden zichtbaar door lichtinval in de lens van de camera, maar ook kun je ze soms met het fysieke oog waarnemen. Als je ze ziet of fotografeert gaat er een betoverende sfeer vanuit (zie de foto's op onze site) Het is licht uit de geestelijke wereld wat ons raakt en doet verwonderen over de schoonheid ervan.

### ***Over het scholen van stille aandacht en het zuivere waarnemen***

Er zijn altijd al dichters, schilders en beeldhouwers geweest die met een grote liefde voor de natuur hun gevoelens en kennis probeerden uit te drukken. Zo voelden de natuurwezens zich ook zeer verbonden met de grote ingewijde **Goethe**, ( 1749-1832) die niet alleen een dichter was maar ook een groot liefhebber van de natuur en zelfs op natuurwetenschappelijk gebied studeerde. Hij schreef over het stille zuivere waarnemen in de natuur het volgende:

*De waarneming, die niet vertroebeld is door de wensen en begeerten van de ziel, die niet verduisterd is door het intellect, door het dogma. De waarneming die als een reine spiegel datgene in de ziel naar binnen draagt wat buiten in de natuur leeft. Bij een dergelijke zuivere waarneming kan in de ziel van de waarnemer het innerlijk licht van de intuïtie opgaan.*

En verder sprak Goethe over het beleven van de natuur:

*De schoonheid belevende ziel en de wijsheid zoekende ziel zijn één en dezelfde. De geestdrift voor het schone opent het innerlijk oog dat ziende wordt in de verborgen geheimen der natuur.*

We sluiten met deze prachtige tekst van Goethe af, waarin hij heeft uitgedrukt wat de natuurwezens van ons vragen; *ons te laten raken door de schoonheid van hun aanwezigheid.*

**Tot slot** willen we aandacht vragen voor onze dierbare vriend en kunstenaar;

**Harm Wagenmakers**, die onlangs is overgegaan in de wereld van het licht. Hij wist in zijn kunst het licht en de sferen van de geestelijke wereld tot uitdrukking te brengen. In deze nieuwsbrief vinden jullie enkele afbeeldingen van zijn schilderijen. Op 23 juni wordt zijn werk tentoongesteld en verkocht aan de liefhebbers. Verdere gegevens over plaats en tijd van deze verkoop-tentoonstelling sturen we per e-mail aan jullie door.

\*(Zonder voorafgaande schriftelijke toestemming van de auteurs is het niet toegestaan teksten of foto's voor andere doeleinden te gebruiken.)

